

# LAPINLAHDEN KUNTA

## KAAVOITUSKATSAUS 2025



# LAPINLAHDEN KUNTA

## KAAVOITUSKATSAUS 2025

### YLEISTÄ

Kunnan tulee vähintään kerran vuodessa laatia katsaus kunnassa ja maakunnan liitossa vireillä olevista ja lähiaikoina vireille tulevista kaava-asioista, jotka eivät ole merkitykseltään vähäisiä. Siinä selostetaan lyhyesti kaava-asiat ja niiden käsittelyvaiheet sekä sellaiset päätökset ja muut toimet, joilla on välitöntä vaikutusta kaavoituksen lähtökohtiin, tavoitteisiin, sisältöön ja toteuttamiseen. Kaavoituskatsauksen yhteyteen on kysynnän sitä edellyttäessä liitettävä arvio asumiseen varattujen tonttien riittävydestä (MRL 7§).

### KAAVATYÖN VAIHEET

- Aloitusvaihe:** Maanomistaja, hanketoimija tai kunta tekee aloitteen. Kaava tulee vireille ja siihen laaditaan Osallistumis- ja arviointisuunnitelma, OAS. Mielenpiirteet OAS:sta.
- Valmisteluvaihe:** Kaavan sisältöä tarkennetaan laatimalla luonnoksia, selvityksiä ja arvioimalla vaikutuksia; lopputuloksena syntyy kaavaluonnos, jonka käsittelevä toimielin päättää laittaa nähtäville osallisten kommentoitavaksi. Valmisteluvaiheeseen, OAS ja kaavaluonnos, voi antaa lausunnon tai esittää mielipiteensä.
- Ehdotusvaihe:** Kaavaluonnoksen pohjalta laaditaan kaavaehdotus, jossa huomioidaan luonnosvaiheen lausunnot ja mielipiteet. Ehdotus esitetään käsittelevälle toimielimelle, jonka päätöksellä ehdotus laitetaan julkisesti nähtäville. Kaavaehdotukseen voi antaa lausunnon tai esittää mielipiteensä.
- Hyväksymisvaihe:** Kunnanvaltuusto hyväksyy kaavaehdotuksen. Valitusmahdollisuus päätöksestä.
- Voimaantulo:** Kaava saa lainvoiman, mikäli hyväksymispäätöksestä ei valiteta.

## MAAKUNTAKAAVOITUS

### Vireillä oleva maakuntakaava

#### Pohjois-Savon maakuntakaava 2040

Pohjois-Savon maakuntakaavaa 2040 on laadittu kahdessa osassa: 1. vaihe vuosina 2017–2018, 2. vaihe vuosina 2019–2024. 1. vaihe on voimassa oleva ja 2. vaihe vielä valmisteilla oleva.

Tarkistamisen tavoitteena on saada aikaan voimassa olevista maakuntakaavoista yksi kokonaisuus, samalla nostaa seudullisen maankäytön rajaa ja näin yleispiirteistää maakuntakaavaa. Tavoitteena on myös painottaa ja valita niitä maakuntakaavallisia keinoja, joilla tuetaan Pohjois-Savon maakuntastrategian toteutumista.

1. ja 2. vaihe muodostavat yhdessä Pohjois-Savon maakuntakaavan 2040. Ensimmäinen vaihe on tullut voimaan 2019. Pohjois-Savon maakuntakaava 2040 (2. vaihe) oli julkisesti ehdotuksena nähtävillä 16.1.-23.2.2024. Maakuntavaltuusto hyväksyi maakuntakaavan 2040, 2. vaiheen, kokouksessaan 17.12.2024. Tavoitteena on saada maakuntakaava kuulutettua voimaan helmikuun lopussa 2025.

Pohjois-Savon maakuntakaavan 2040 2. vaiheessa käsitellään aluerakenteen ja kehittämisperiaatteiden, liikennejärjestelmän, luontoarvojen ja luonnon monimuotoisuuden, luonnonvarojen, kulttuuriympäristön, energian, yhdyskuntatekniikan ja teknisen huollon teemakokonaisuuksia sekä Joroisten osalta kaikkia teemoja. Läpileikkaavana teemana on ilmastonmuutos.

Pohjois-Savon maakuntakaava 2040, 3. vaihe (vety, aurinko ja kauppa)

Pohjois-Savon maakuntakaavan 2040 3. vaiheen osallistumis- ja arviointisuunnitelma oli nähtävillä 5.12.2023-19.1.2024.

Kaavassa käsitellään seuraavia teemakokonaisuuksia:

1. aluerakenne ja elinkeinojen kehittäminen: vähittäiskaupan seudullisesti merkittäviin suuryksikköihin liittyvät muutostarpeet,
2. energia: aurinkovoiman sijoittuminen ja vetytalouden maakuntakaavalliset tarpeet,
3. muut teemat, mm. tuulivoimapotentiaali.

Läpileikkaava teema on ilmastonmuutos.

Osallistumis- ja arviointisuunnitelmasta saatuun palautteeseen on laadittu vastineet, jotka on hyväksytty maakuntahallituksessa 30.4.2024. Seuraavaksi kaavatyössä laaditaan tarvittavia selvityksiä.

Viranomaisneuvottelu on pidetty 20.8.2024. Kaava etenee kevään 2025 aikana valmisteluvaiheeseen.

Kaava-aineistoon selvityksineen voi tutustua: [www.pohjois-savo.fi](http://www.pohjois-savo.fi)

## LAPINLAHDEN KUNNAN KAAVOITUS

Voimassa olevien kaavojen aineistot sekä vireillä olevien kaavojen etenemistä voi seurata kunnan kotisivuilta: [www.lapinlahti.fi/fi/asuminen-ja-ymparisto/rakentaminen-ja-tontit/kaavoitus](http://www.lapinlahti.fi/fi/asuminen-ja-ymparisto/rakentaminen-ja-tontit/kaavoitus)

### Vireillä olevat asemakaavat

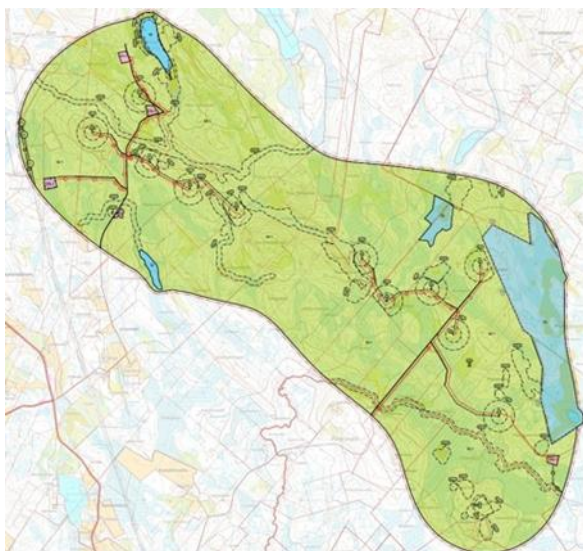
Ei vireillä olevia asemakaavoja.

### Vireillä olevat yleiskaavat

#### 1. Iso-Petäjämäki, tuulivoimaosayleiskaava

Tuulivoimaosayleiskaavasta on tehty kaavoitusaloite kunnalle 31.8.2022 ja sen on hyväksytty kunnanhallituksessa 12.9.2022 ja hanke on tullut vireille teknisen lautakunnan päätöksellä joulukuussa 2022. Kaavaluonnos oli nähtävillä helmi-maaliskuussa 2024 ja kaavaehdotus on ollut nähtävillä heinä-elokuussa 2024. Saatujen lausuntojen ja muistutusten pohjalta ehdotukseen ennen kunnanhallituksen käsittelyä tehtiin muutoksia, jotka osallisten osalta positiivisia. Tämä johti kohdennettuun kuulemiseen, joka tapahtui tammi-helmikuussa 2025. Vuoden 2024 lopussa alueelle haettiin rakennuslupaa ja sen vaikutukset selvitetään kaavaan, tulee selvittää seuraavaksi. Kohdennetun kuulemisen tilanteessa alueelle olisi mahdollista sijoittaa 11 tuulivoimalaa.

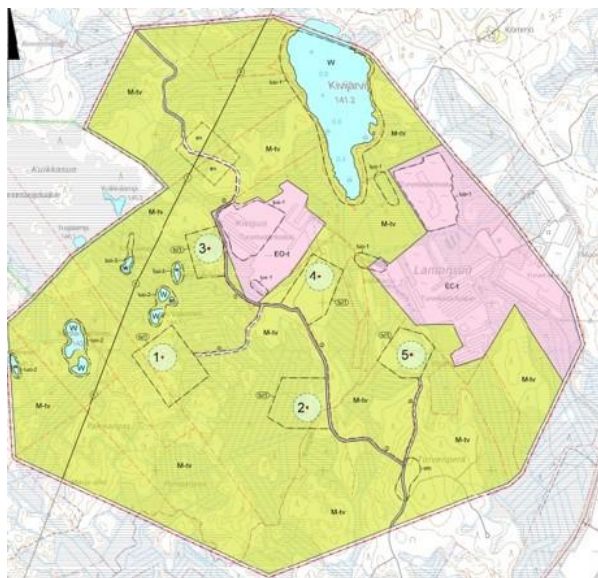
Suunnittelualue sijaitsee noin 8 kilometriä kuntakeskuksesta koilliseen. Alue sijaitsee Lapinlahden kunnan ja Iisalmen kaupungin kuntarajan läheisyydessä, Iisalmen tien itäpuolella. Tuulivoimahankkeeseen on sovellettu Ympäristövaikutusten arvioinnista annetun lain (YVA-laki) mukaista ympäristövaikutusten arviointimenettelyä. Pohjois-Savon ELY on antanut perustellun päätelmän toukokuussa 2024.



*Kaava-alue, ehdotuksen jälkeinen kohdennettu kuuleminen*

## 2. Savolan tuulivoimapuiston osayleiskaavakaava

Tuulivoimaosayleiskaavasta on tehty kaavoitusaloite kunnalle 29.11.2022 ja sen on hyväksytty kunnanhallituksessa 19.12.2022 ja hanke on tullut vireille teknisen lautakunnan päätöksellä tammikuussa 2023. Kaavaluonnos on ollut esillä touko-kesäkuussa 2023 ja ehdotus joului-helmikuussa 2024-2025. Ehdotusvaiheessa kaavaan on lisätty aurinkovoimalan sijoittamisen mahdollistavia alueita. Suunnittelualue sijaitsee noin 4 km Varpaisjärven taajamasta lounaaseen ja noin 15 km Lapinlahden kuntakeskuksesta kaakkoon. Alueelle on suunnitteilla enintään 5 tuulivoimalan tuulivoimapuisto



*Kaavaehdotus*

## 3. Tielammen tuulivoimapuiston osayleiskaava

Tuulivoimaosayleiskaavasta on tehty kaavoitusaloite kunnalle ja se on hyväksytty kunnanhallituksessa 8.8.2022 ja hanke on tullut vireille teknisen lautakunnan päätöksellä maaliskuussa 2023. Kaavaluonnos on ollut nähtävillä loka-marraskuussa 2024. Luonnosvaiheessa alueelle on suunniteltu sijoitettavan 17 tuulivoimalaa.

Suunnittelualue sijaitsee Lapinlahden kunnan ja Iisalmen kaupungin kuntarajan tuntumassa rajautuen siihen. Matkaa kummankin kunnan keskusta-alueelle on noin 11 km.

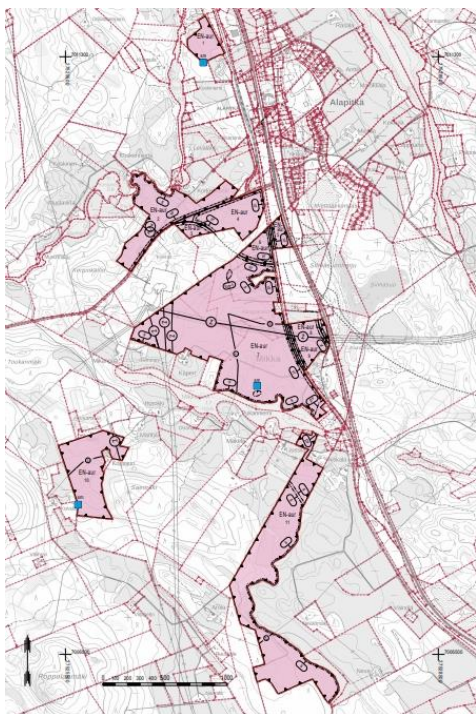
Tuulivoimahankkeeseen on sovellettu Ympäristövaikutusten arvioinnista annetun lain (YVA-laki) mukaista ympäristövaikutusten arviointimenettelyä. Pohjois-Savon ELY on antanut perustellun päätelmän tammikuussa 2025.



*Kaava-alue luonnosvaihe*

#### 4. Alapitkän aurinkovoima osayleiskaava

Alapitkän aurinkovoima osayleiskaavasta on tehty kaavoitusaloite kunnalle ja se on hyväksytty kunnanhallituksessa 22.1. 2024. Kaavaluonnos (kuva alla) on ollut nähtävillä loka-marraskuussa 2024. Suunnittelualue on aloitteen 170 hehtaarista kasvanut 225 hehtaariin.



#### **Vireillä olevat rantaosayleiskaavat**

Kunnassa ei ole vireillä rantaosayleiskaavoja vuoden 2025 alussa.

#### **Muut maankäytön suunnitelmat**

##### Rakennusjärjestys

Lapinlahden kunnan rakennusjärjestys on tullut voimaan 1.1.2020 alkaen. Uuden rakentamislain, joka tuli voimaan 1.1.2025 mukainen rakennusjärjestys laaditaan vuoden 2025 aikana.

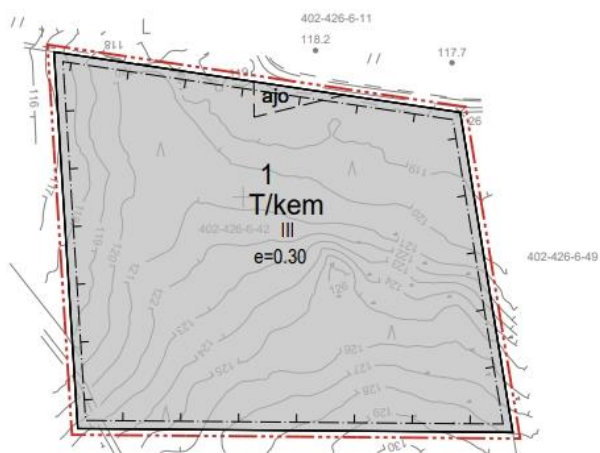
## Valmistuneet kaavat 2024-2025



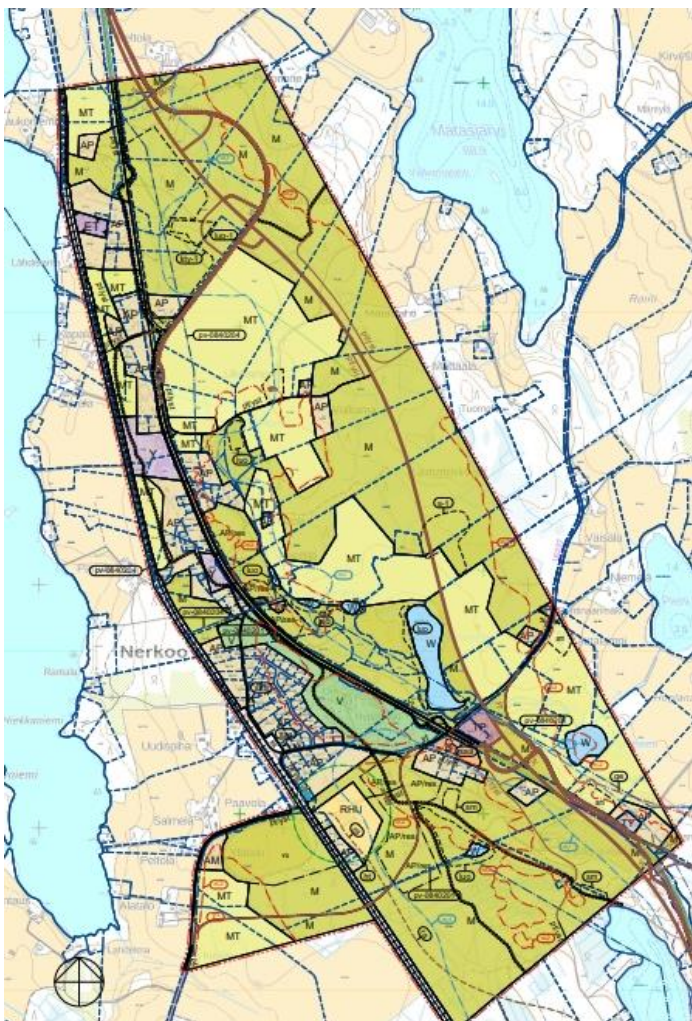
Onkiveden ja Nerkoanjärven rantaosayleiskaavan muutos, Rivo-niminen tila. Hyväksyttiin kunnanvaltuustossa joulukuussa 2024.

Pienimuotoinen asemakaava Lapinlahden Varpaisjärven Porkkalan kylään biokaasulaitoksen rakentamiseksi hyväksyttiin kunnanvaltuustossa tammikuussa 2025.

Kaavoitetun alueen koko on noin 3,4 hehtaaria ja se sijaitsee linnuntietä noin 14 kilometriä koilliseen Varpaisjärven taajamasta.



Nerkoon osayleiskaavan päivitys ja muutokset hyväksyttiin kunnanvaltuustossa tammikuussa 2025.





## Kunnan tonttivaranto

Rakennusvalmiit tontit 1.1.2025

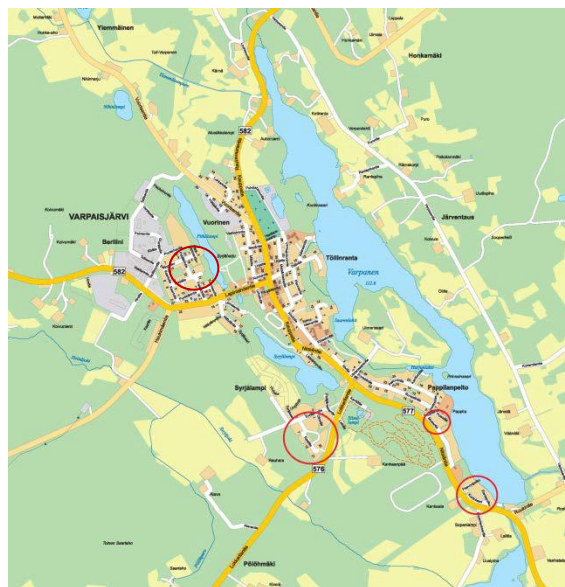
### Lapinlahden taajama 38

Puustelli	12
Hiekkaranta	4
Vääni	9
Peltoniemi	6
Toininkuja	7



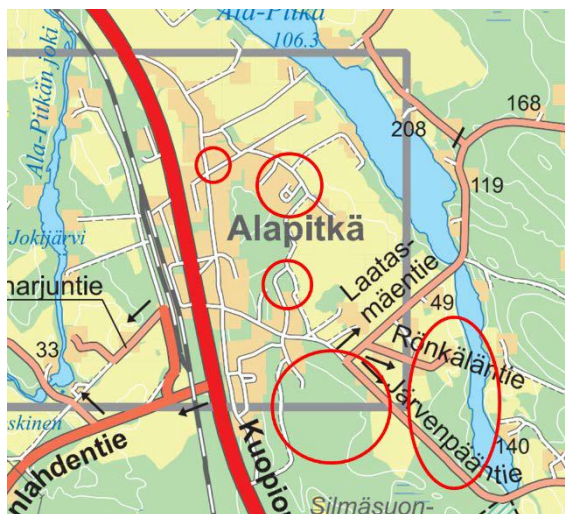
### Varpaisjärven taajama 52

Pappilanelto	17
Sopenpelto	4
Syrjäjoki	20
Berliini	8
Koivuniementie	3



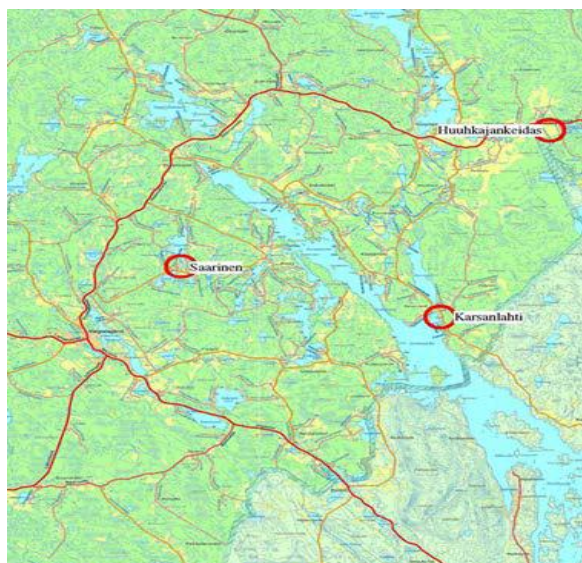
### Alapitkä 39

Harjutie	2
Sakarilanpolku	3
Kekkolankangas	21
Rönkälä	13



**Nerkoo** 1

Santurintie 1

**Haja-asutusalue** 10

Kunta myi vuonna 2024 kaksi omakotitalotonttia. Lapinlahden kunnalla on vapaana yhteensä 140 kpl asuintonttia.

Asema- tai yleiskaavalla kaavoitettuja teollisuustontteja tai alueita, joista on lohkottavissa useampia tontteja, löytyy kaikkiaan noin viisitoista kappaletta ja palveluliiketoimintaan sopivia tontteja löytyy neljä kappaletta. Tonttivarannot katsottavista jatkossa kartalta <https://kartat.sweco.fi/lapinlahti/> linkin takaa. Tällä hetkellä tonttitietojen vieminen ohjelmaan on meneillään.

Maankäytöllisenä tavoitteena on tulevaisuudessa raakamaan hankinta Maapoliittisen ohjelman mukaisesti. Maanhankinnalla mahdollistetaan uusien asumiseen ja elinkeinotoimintaan liittyvien tonttien kaavoittaminen.

**Yhteystiedot**

Rami Linna  
 tekninen johtaja  
 puh. 040 4883 701  
[rami.linna@lapinlahti.fi](mailto:rami.linna@lapinlahti.fi)

Raimo Haverinen  
 rakennustarkastaja  
 puh. 040 4883 751  
[raimo.haverinen@lapinlahti.fi](mailto:raimo.haverinen@lapinlahti.fi)